



รายงานผลการดำเนินงานติดตามตรวจสอบผลกระทบสิ่งแวดล้อม  
ด้านน้ำท่า การกักเซาะและการตกตะกอน ปีงบประมาณ พ.ศ.2566  
โครงการอ่างเก็บน้ำห้วยแม่ป่าไผ่ อันเนื่องมาจากพระราชดำริ  
จังหวัดเชียงใหม่



ศูนย์อุทกวิทยาชลประทานภาคเหนือตอนบน  
สำนักบริหารจัดการน้ำและอุทกวิทยา  
กรมชลประทาน  
มีนาคม พ.ศ.2566

**รายงานสรุปผลการดำเนินงานติดตามตรวจสอบผลกระทบสิ่งแวดล้อม  
โครงการอ่างเก็บน้ำห้วยแม่ป่าไผ่ อันเนื่องมาจากพระราชดำริ จังหวัดเชียงใหม่  
ประจำปีงบประมาณ พ.ศ. 2566 (ตุลาคม 2565 – มีนาคม 2566)**

ศูนย์อุทกวิทยาชลประทานภาคเหนือตอนบน

**หลักการและเหตุผล**

ตามแผนปฏิบัติการป้องกันแก้ไขและติดตามตรวจสอบผลกระทบสิ่งแวดล้อม โครงการอ่างเก็บน้ำห้วยแม่ป่าไผ่ อันเนื่องมาจากพระราชดำริ จังหวัดเชียงใหม่ ในระยะก่อสร้างโดยศูนย์อุทกวิทยาชลประทานภาคเหนือตอนบน สำนักบริหารจัดการน้ำและอุทกวิทยา ได้ดำเนินการติดตามตรวจสอบผลกระทบด้าน น้ำท่า การกัดเซาะ และการตกตะกอนของลำน้ำห้วยแม่ป่าไผ่ ที่เกิดจากการก่อสร้างโครงการอ่างเก็บน้ำห้วยแม่ป่าไผ่ อันเนื่องมาจากพระราชดำริ ซึ่งสร้างปิดกั้นลำน้ำห้วยแม่ป่าไผ่ เพื่อกักเก็บน้ำใช้ในฤดูแล้งไม่ให้เกิดปัญหาการขาดแคลนน้ำในช่วงฤดูแล้ง และช่วยลดปัญหาการเกิดอุทกภัยของน้ำห้วยแม่ป่าไผ่ได้อีกส่วนหนึ่ง ซึ่งในปีงบประมาณ พ.ศ. 2566 มีผลการดำเนินการ (รูปที่ 1) ดังนี้

**วัตถุประสงค์** ติดตามตรวจสอบผลกระทบจากการกัดเซาะและการตกตะกอนในลำน้ำห้วยแม่ป่าไผ่ ที่เป็นผลกระทบจากการก่อสร้างอ่าง

**วิธีการดำเนินงาน**

1. ลงพื้นที่สำรวจข้อมูลภาคสนาม เพื่อติดตั้งสถานีสำรวจอุทกวิทยา น้ำห้วยแม่ป่าไผ่ บริเวณสะพานบ้านตีนตก ต.นาค่อเรือ อ.ฮอด จ.เชียงใหม่ ซึ่งอยู่ท้ายของสถานที่ก่อสร้างอ่างเก็บน้ำ ห้วยแม่ป่าไผ่ อันเนื่องมาจากพระราชดำริ จ.เชียงใหม่ (รูปที่ 2-9)

2. ติดตั้งแผ่นวัดระดับน้ำ (Staff Gauge) สถานีสำรวจอุทกวิทยา น้ำห้วยแม่ป่าไผ่ สะพานบ้านตีนตก ต.นาค่อเรือ อ.ฮอด จ.เชียงใหม่ (รูปที่ 10)

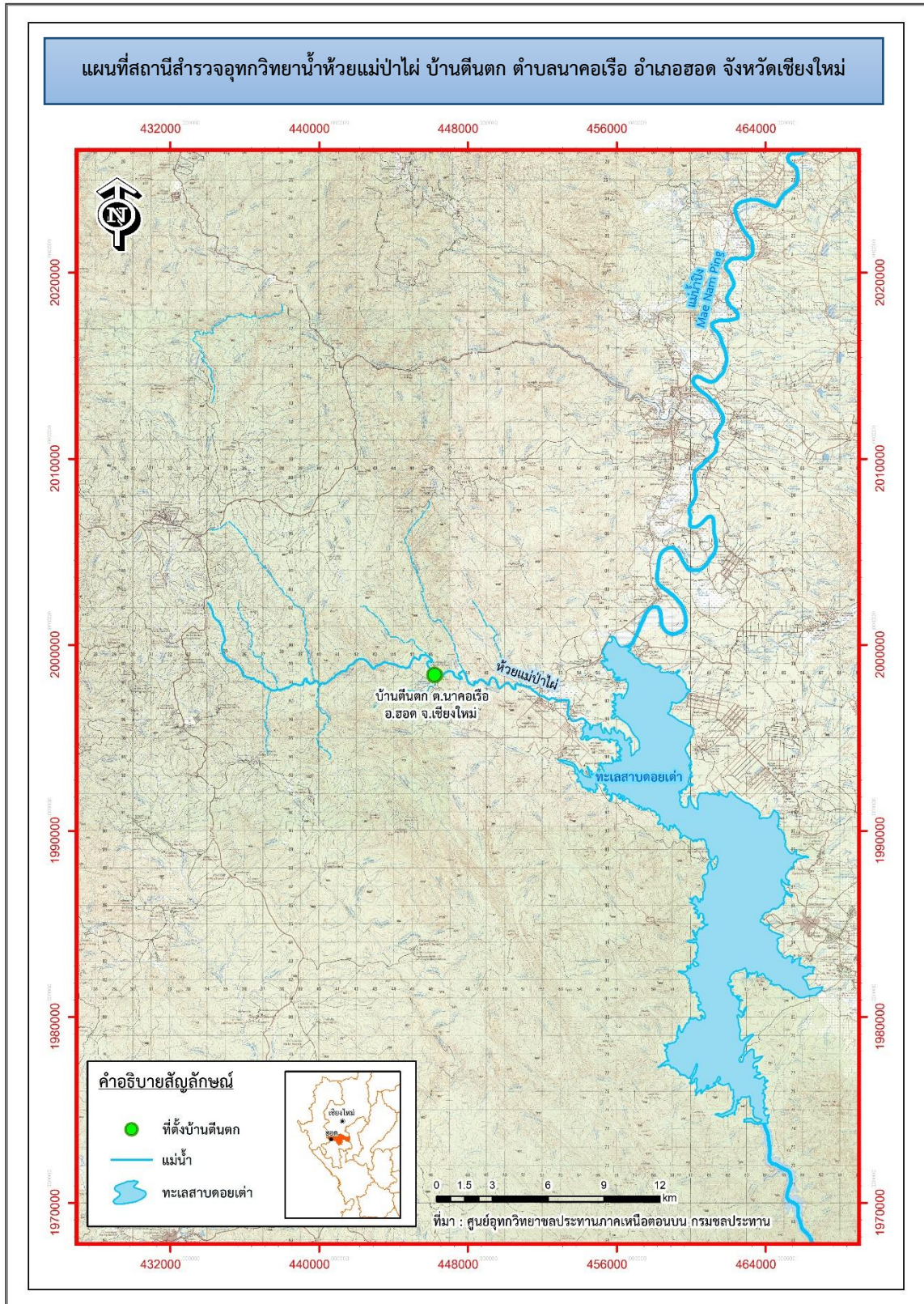
3. สำรวจปริมาณน้ำและตะกอนแขวนลอยที่สถานีสำรวจอุทกวิทยา น้ำห้วยแม่ป่าไผ่ บ้านตีนตก ต.นาค่อเรือ อ.ฮอด จ.เชียงใหม่ (รูปที่ 11-14)

**งบประมาณ** จำนวนเงิน 290,000 บาท

**หน่วยงานที่ได้รับผิดชอบ**

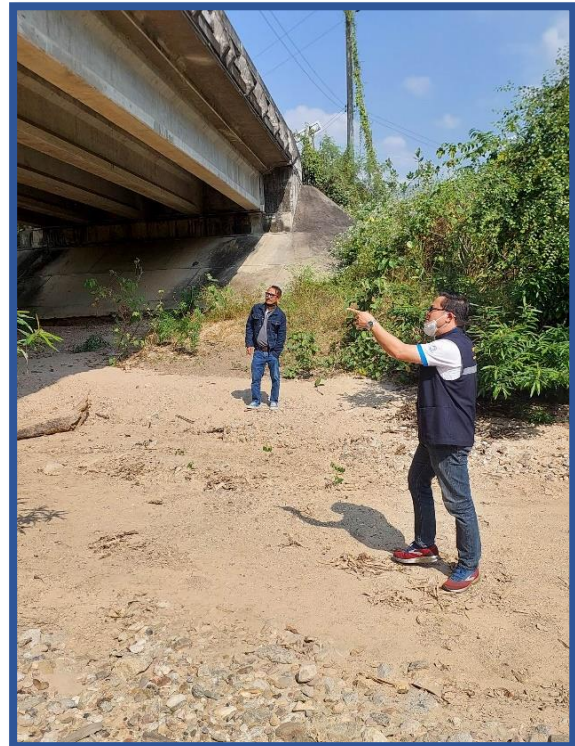
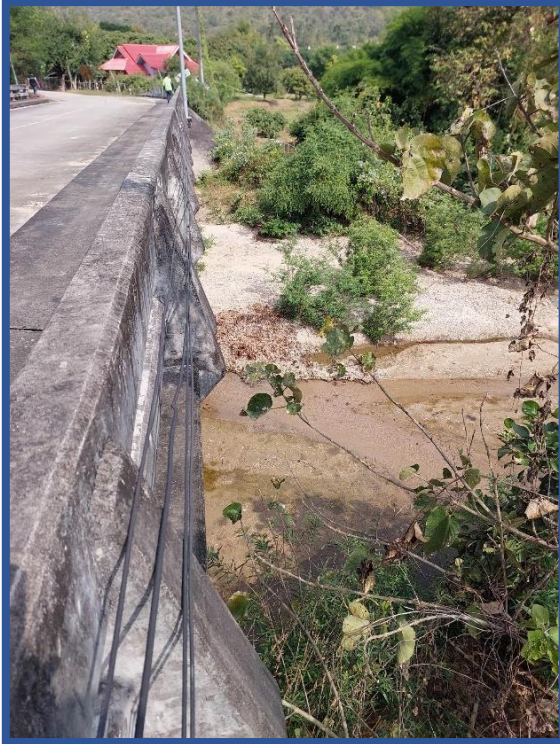
ศูนย์อุทกวิทยาชลประทานภาคเหนือตอนบน สำนักบริหารจัดการน้ำและอุทกวิทยา กรมชลประทาน

รูปที่ 1 แผนที่แสดงที่ตั้งสถานีสำรวจอุทกวิทยา น้ำห้วยแม่ป่าไผ่ บ้านตีนตก ต.นาคอเรือ อ.ฮอด จ.เชียงใหม่ ซึ่งอยู่ด้านท้ายของโครงการอ่างเก็บน้ำอันเนื่องมาจากพระราชดำริ ห้วยแม่ป่าไผ่ จ.เชียงใหม่



รูปที่ 2-9 ลงพื้นที่สำรวจข้อมูลภาคสนาม เพื่อติดตั้งสถานีสำรวจอุทกวิทยา น้ำห้วยแม่ป่าไผ่ บริเวณสะพานบ้านตีนตก ต.นาคอเรือ อ.ฮอด จ.เชียงใหม่ (ท้ายโครงการอ่างเก็บน้ำห้วยแม่ป่าไผ่ อันเนื่องมาจากพระราชดำริ จังหวัดเชียงใหม่)



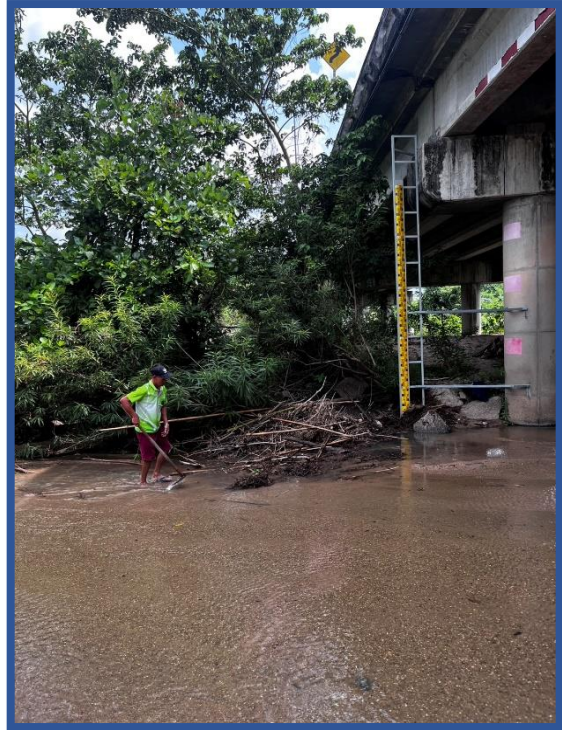
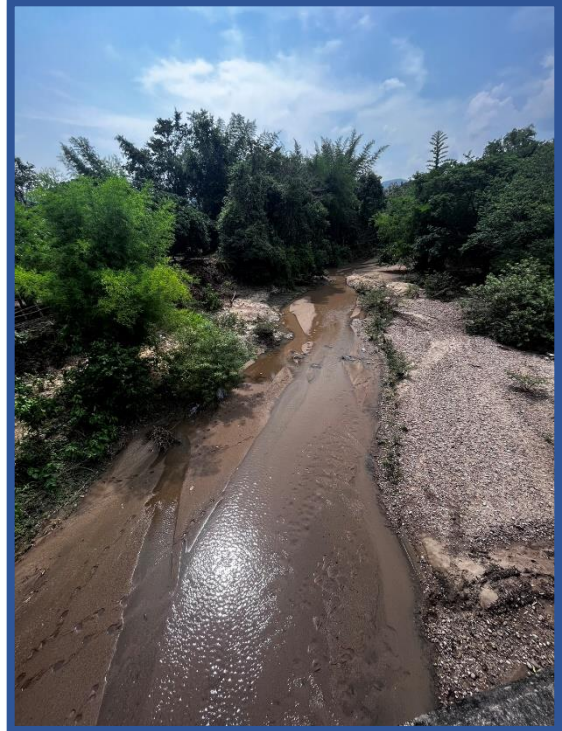




รูปที่ 10 ติดตั้งแผ่นวัดระดับน้ำ (Staff Guage) สถานี น้ำห้วยแม่ป่าไผ่ สะพานบ้านตีนตก ต.นาคอเรือ อ.ฮอด จ.เชียงใหม่ (ทำยโครงการอ่างเก็บน้ำห้วยแม่ป่าไผ่ อันเนื่องมาจากพระราชดำริ จังหวัดเชียงใหม่)



รูปที่ 11 สํารวจข้อมูลอุทกวิทยาสถานี น้ำห้วยแม่ป่าไผ่ สะพานบ้านตีนตง ต.นาคอเรือ อ.ฮอด จ.เชียงใหม่  
(ท้ายโครงการอ่างเก็บน้ำห้วยแม่ป่าไผ่ อันเนื่องมาจากพระราชดำริ จังหวัดเชียงใหม่)



## ปัญหาและอุปสรรค

ลักษณะภูมิประเทศของลำน้ำห้วยแม่ป่าไผ่จะมีความลาดชันมาก ทำให้เวลาช่วงเกิดฝนตกหนักในพื้นที่ระดับน้ำจะขึ้นเร็ว-ลงเร็ว ทำให้ไม่สามารถสำรวจข้อมูลที่ระดับสูงได้ทันสถานการณ์ ตลอดจนช่วงน้ำหลากจะมีเศษสวะ เศษกิ่งไม้ ฯลฯ ที่ไหลมากับน้ำทำให้เป็นอุปสรรคในการสำรวจข้อมูล ส่วนในช่วงฤดูแล้งน้ำจะแห้งทำให้ไม่สามารถสำรวจข้อมูลได้

## สรุป

การสำรวจข้อมูลทางอุทกวิทยาจะต้องทำการสำรวจให้ครอบคลุมทุกระดับน้ำในแต่ละปีโดยเฉพาะช่วงฤดูฝนหรือช่วงน้ำหลากจะต้องสำรวจข้อมูลที่ระดับน้ำสูงได้เพื่อให้ได้ข้อมูลที่ครบถ้วนสมบูรณ์ สำหรับนำมาวิเคราะห์เพื่อจัดทำ Rating Curve และ Rating Tabel ในการคำนวณปริมาณน้ำรายวัน, รายเดือน, และรายปีต่อไป